

## รายงานการปล่อยก๊าซเรือนกระจก



เทศบาลตำบลทุ่งผึ้ง ตำบลทุ่งผึ้ง อำเภอแจ้ห่ม จังหวัดลำปาง  
วันที่รายงานผล : ๒๐ ตุลาคม ๒๕๖๘  
ระยะเวลาในการติดตามผล : ตุลาคม ๒๕๖๗ ถึง กันยายน ๒๕๖๘

## บทนำ

ปัญหามลพิษทางสิ่งแวดล้อมยังคงเป็นปัญหาที่ทุกฝ่ายที่เกี่ยวข้องได้เล็งเห็นถึงความสำคัญและ มีความจำเป็นที่ต้องร่วมมือกันแก้ไขอย่างเต็มความสามารถ เพราะเป็นปัญหาที่เกิดขึ้นในชุมชนทุกระดับ เป็นผลสืบเนื่องมาจากความเจริญเติบโตทางด้านเศรษฐกิจ และการพัฒนาประเทศที่เพิ่มขึ้นอย่างต่อเนื่อง ตลอดจนจำนวนประชากรที่เพิ่มขึ้นอยู่เสมอ โดยการปลดปล่อยก๊าซเรือนกระจกจากการเปลี่ยนแปลงรูปแบบ การใช้ชีวิตไปสู่สังคมเมืองเพิ่มขึ้นอย่างเห็นได้ชัดในภาคที่อยู่อาศัย ภาคธุรกิจ และ ภาคการขนส่ง ดังนั้นจากผล ดังกล่าว ทำให้ทุกประเทศทั่วโลกเริ่มต้นตัวหาแนวทางในการลดก๊าซเรือนกระจก ซึ่งมีหลายองค์กรที่มุ่งมั่นให้ ความร่วมมือ โดยอาศัยการพัฒนาที่ปล่อยคาร์บอนต่ำและการเตรียมพร้อมเพื่อรับมือกับการเปลี่ยนแปลง สภาพภูมิอากาศ เป็นแนวทางที่จะสร้างกระบวนการวางแผน เชิงกลยุทธ์ การวิเคราะห์ การพัฒนานโยบายที่ ส่งเสริมให้เกิดการลดการปลดปล่อยก๊าซเรือนกระจกของภาคส่วนที่สำคัญในระยะยาว ดังนั้นการพัฒนาไปสู่สังคม เมืองจึงควรควบคู่ไปกับการรักษาสุขภาพแวดล้อมด้วย

ดังนั้น เทศบาลตำบลทุ่งผึ้ง ซึ่งได้มีโอกาสเข้าร่วมโครงการขยายผลการส่งเสริม การจัดทำคาร์บอนฟุตพริ้นท์ เพื่อมุ่งสู่การเป็นเมืองคาร์บอนต่ำ โดยมีวัตถุประสงค์เพื่อส่งเสริมให้ผู้บริหารและพนักงาน เข้าใจแนวคิดคาร์บอนฟุตพริ้นท์ขององค์กรตนเอง จนสามารถคำนวณขนาดคาร์บอนฟุตพริ้นท์ขององค์กรของ ตนได้ซึ่งการจัดทำคาร์บอนฟุตพริ้นท์ขององค์กรเป็นวิธีการประเมินปริมาณก๊าซเรือนกระจกที่ปล่อยจากการ ดำเนินกิจกรรมขององค์กร และคำนวณออกมาในรูปของคาร์บอนไดออกไซด์เทียบเท่า อันจะนำไปสู่การพัฒนา แนวทางการลดการปลดปล่อยก๊าซเรือนกระจกในกิจกรรมต่าง ๆ ของท้องถิ่น เพื่อนำร่องให้กับท้องถิ่นอื่น ๆ ได้ต่อไปในอนาคต และก้าวไปสู่การเป็นเมือง ลดคาร์บอนซึ่งถือเป็นหนึ่งในมาตรการสำคัญที่ช่วยลดภาวะการ เปลี่ยนแปลงทางภูมิอากาศและภาวะโลกร้อนได้ โดยอาศัยการเรียนรู้ที่ได้รับจากโครงการฯ มุ่งไปที่เป้าหมาย ลดการปลดปล่อยก๊าซเรือนกระจกจากฐานเดิมที่ยังไม่มีการจัดการเพื่อลดการปลดปล่อยก๊าซเรือนกระจก โดยรูปแบบ หรือวิธีการจัดการเหล่านี้จะสามารถดำเนินได้ขึ้นอยู่กับลักษณะกิจกรรมที่มีการปล่อยมลพิษหรือก๊าซเรือน กระจกในแต่ละพื้นที่ซึ่ง ที่มีความแตกต่างกันออกไป จากที่กล่าวมาข้างต้นด้วย เทศบาลตำบลทุ่งผึ้งจึงดำเนินการประเมินศักยภาพในการปลดปล่อยก๊าซเรือนกระจก ที่เริ่มต้นจากระดับองค์กรโดยอาศัยแหล่งข้อมูล จากกิจกรรมต่าง ๆ ที่องค์กรดำเนินงานแล้ว รายงานผลการปลดปล่อยก๊าซเรือนกระจกที่เกิดขึ้นจากการบริการของ องค์กร และจัดทำแผนงานเพื่อลดการปลดปล่อยก๊าซเรือนกระจกอันเป็นการสนับสนุนต่อการกำหนดแนวทาง และมาตรการในอนาคต ตลอดจน เพื่อเป็นตัวอย่างความสำเร็จและชี้้นำสังคมในการแสดงความรับผิดชอบต่อ สังคมและสิ่งแวดล้อม ก้าวสู่ความเป็น “สังคมต้นแบบเพื่อการเติบโตอย่างยั่งยืน”

## ๒. ข้อมูลทั่วไป

ชื่อ	เทศบาลตำบลทุ่งผึ้ง
ประเภทขององค์กร	องค์การบริหารส่วนท้องถิ่น (ประเทศไทย)
ข้อมูลขององค์กร	- พื้นที่ทั้งหมดประมาณ ๑๙๓ ตารางกิโลเมตร - ประชากรรวม ๔,๑๐๒คน จำนวน ๑,๖๗๒ ครัวเรือน (ข้อมูล ณ เดือน เมษายน ๒๕๖๘) - บุคลากรในองค์กร ๕๐ คน - ส่วนงานราชการสามารถแบ่งหน่วยงานภายใน ออกเป็น ๑ สำนัก ๓ กอง
ชื่อ-สกุลของผู้ประสานงาน	ชื่อ-นามสกุล : สิบเอก สุรชัย ต่อสู้อยู่ ตำแหน่ง : เจ้าพนักงานป้องกันและบรรเทาสาธารณภัยชำนาญงาน
ชื่อ-สกุลของผู้รับผิดชอบข้อมูล	ชื่อ-นามสกุล : นางสาวขวัญฤดี ชมภูใส ตำแหน่ง : ผู้ช่วยงานสาธารณสุข
ระยะเวลาติดตามผล	๑ ตุลาคม ๒๕๖๗ – ๓๐ กันยายน ๒๕๖๘

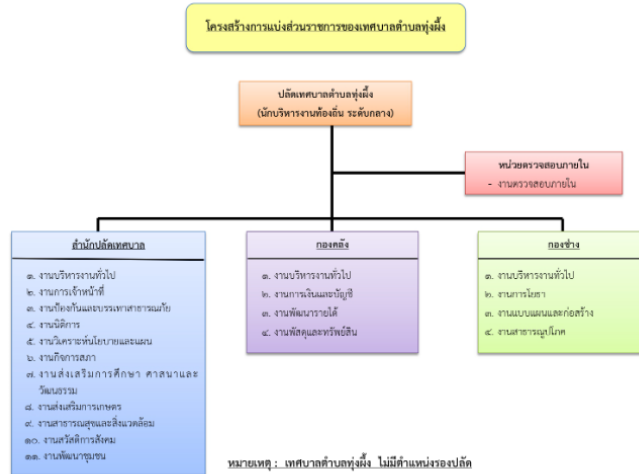
## ๓. การบริหารจัดการก๊าซเรือนกระจก

### ๓.๑ ขอบเขตขององค์กร

การประเมินปริมาณการปล่อยและดูดกลับก๊าซเรือนกระจกเพื่อการทวนสอบและรับรองผลการคาร์บอนฟุตพริ้นท์ขององค์กรตามแนวทางการประเมินคาร์บอนฟุตพริ้นท์ขององค์กร ภายใต้การกำกับ ดูแล ของ องค์การบริหารจัดการก๊าซเรือนกระจก (องค์การมหาชน) นั้น ได้พิจารณาการปล่อยก๊าซเรือนกระจก ๗ กลุ่มก๊าซ ได้แก่ ก๊าซคาร์บอนไดออกไซด์ มีเทน ไนตรัสออกไซด์ ไฮโดรฟลูออไรด์คาร์บอน เพอร์ฟลูออไรด์ คาร์บอน ซัลเฟอร์เฮกซะฟลูออไรด์และไนโตรเจนฟลูออไรด์โดยการประเมินปริมาณการปล่อยและดูดกลับ ก๊าซเรือนกระจกพิจารณา เฉพาะสำนักงานเทศบาลตำบลทุ่งผึ้ง ตำบลทุ่งผึ้ง อำเภอแจ้ห่ม จังหวัดลำปาง ซึ่งกำหนดขอบเขตขององค์กรโดย การพิจารณาจากการควบคุมการดำเนินงาน (Operational Control Approach) ซึ่งรายละเอียดของการกำหนด ขอบเขตแสดงไว้โดยในการ จัดเก็บข้อมูลก๊าซเรือนกระจกของเทศบาลตำบลทุ่งผึ้ง ต้องเป็นข้อมูลที่มีการจัดเก็บ อย่างน้อย ๑ ปีและนำ ข้อมูลมาคำนวณให้อยู่ในรูปคาร์บอนไดออกไซด์เทียบเท่า หรือคาร์บอนฟุตพริ้นท์ของ เทศบาลตำบลทุ่งผึ้ง ที่ได้กำหนดปีฐาน และระยะเวลาการเก็บรวบรวมข้อมูล ในช่วงปี ๑ ตุลาคม ๒๕๖๗ – ๓๐ กันยายน ๒๕๖๘ เพื่อจัดทำบัญชีรายการก๊าซเรือนกระจกขององค์กร ซึ่งถือว่าเป็นปีฐานล่าสุดที่เริ่มทำการเก็บ รวบรวมข้อมูล เพื่อประเมินปริมาณก๊าซเรือนกระจกเทศบาลตำบลทุ่งผึ้ง โดยขอบเขตและการดำเนินงานของ เทศบาลตำบลทุ่งผึ้ง เลือกวิธีการควบคุมการดำเนินงานซึ่งเทศบาลตำบลทุ่งผึ้ง จะทำการประเมินและรวบรวม ปริมาณการปล่อยและดูดกลับก๊าซเรือนกระจกที่เกิดขึ้นจากกิจกรรมภายใต้อำนาจการควบคุมการดำเนินงาน ขององค์การบริหารส่วนตำบลเท่านั้น ซึ่งไม่นับรวมปริมาณการปล่อย และดูดกลับก๊าซเรือนกระจก ที่เกิดขึ้นจาก กิจกรรมที่องค์การบริหารส่วนตำบลมีส่วนเป็นเจ้าของ แต่ไม่มีอำนาจควบคุมการดำเนินงาน

### ๓.๒ โครงสร้างขององค์กร

โดยรายละเอียดขอบเขตและการดำเนินงานของเทศบาลตำบลทุ่งผิ่่งนั้น พิจารณาจากโครงสร้างและหน้าที่รับผิดชอบของ ดังนี้



### ๔. รายงานข้อมูลปฐมภูมิของบัญชีรายการก๊าซเรือนกระจก

#### ๔.๑ แหล่งที่มาของการปล่อย

ปริมาณการปล่อยก๊าซเรือนกระจกที่เกิดขึ้น

ขอบเขตของการปล่อย	แหล่งที่มาของการปล่อย
ประเภทที่ ๑ การปล่อยก๊าซเรือนกระจก โดยตรง (Direct Emission)	<ul style="list-style-type: none"> <li>- การเผาไหม้ของเชื้อเพลิงจากการใช้งานของเครื่องจักร และ/หรือ อุปกรณ์ที่เทศบาลเป็นเจ้าของ เช่น เครื่องพ่น หมอกควัน เครื่องตัด หญ้า เลื่อยยนต์ เป็นต้น</li> <li>- การเผาไหม้ของเชื้อเพลิงจากกิจกรรมการขนส่งของ ยานพาหนะที่ เทศบาลเป็นเจ้าของ โดยใช้เชื้อเพลิงดีเซล และเบนซิน</li> <li>- การใช้สารทำความเย็นของเครื่องปรับอากาศ</li> </ul>
ประเภทที่ ๒ การปล่อยก๊าซเรือนกระจก โดยอ้อม (Indirect Emission)	<ul style="list-style-type: none"> <li>- การใช้ไฟฟ้าภายในอาคารสำนักงาน</li> <li>- การใช้ไฟฟ้าภายนอกอาคารสำนักงาน</li> <li>- ไฟฟ้าสาธารณะ</li> </ul>

๔.๒ สรุปปริมาณคาร์บอนฟุตพริ้นท์ของเทศบาล (ต.ค.๖๗ - ก.ย.๖๘)

ตารางปล่อยก๊าซเรือนกระจกจากการใช้น้ำมันของเทศบาล

เดือน	น้ำมันเชื้อเพลิง (L)	การปล่อยก๊าซเรือนกระจก (KgCO <sub>2</sub> )	คิดเป็นเปอร์เซ็นต์ (%)	หมายเหตุ
ต.ค. ๖๗	๓๙๖	๑๐๗๒.๓๖๘	๔.๕๑	ค่า EF อ้างอิงประกาศล่าสุด สำหรับระบบเผาไหม้น้ำมัน ในไทยคือ ๒.๗๐๘
พ.ย. ๖๗	๒๖๔	๗๑๔.๙๑๒	๓.๐๑	
ธ.ค. ๖๗	๓๘๓	๑๐๓๗.๑๖๔	๔.๓๗	
ม.ค. ๖๘	๒๘๙	๗๘๒.๖๑๒	๓.๒๙	
ก.พ. ๖๘	๒๘๖	๗๗๔.๔๘๘	๓.๒๖	
มี.ค. ๖๘	๒๘๓	๗๖๖.๓๖๔	๓.๒๓	
เม.ย. ๖๘	๒๘๑	๗๖๐.๙๔๘	๓.๒๐	
พ.ค. ๖๘	๒๖๓	๗๑๒.๒๐๔	๓.๐๐	
มิ.ย. ๖๘	๒๗๑	๗๓๓.๘๖๘	๓.๐๙	
ก.ค. ๖๘	๓๖๑	๙๗๗.๕๘๘	๔.๑๒	
ส.ค. ๖๘	๒๖๖	๗๒๐.๓๒๘	๓.๐๓	
ก.ย. ๖๘	๓๖๒	๙๘๐.๒๙๖	๔.๑๓	
รวม	๓๗๐๕	๑๐๐๓๓.๑๔	๔๒.๒๔	

ตารางปล่อยก๊าซเรือนกระจกจากการใช้ไฟฟ้าของเทศบาล

เดือน	ปริมาณไฟฟ้า (kWh)	การปล่อยก๊าซเรือน กระจก (KgCO <sub>2</sub> )	คิดเป็นเปอร์เซ็นต์ (%)	หมายเหตุ
ต.ค. ๖๗	๒๙๗๖.๑๕	๑๔๑๓.๖๗๑	๕.๙๕	ค่า EF อ้างอิงประกาศล่าสุด สำหรับระบบสายส่งไฟฟ้าใน ไทยคือ ๐.๔๓๕๐
พ.ย. ๖๗	๒๘๓๖.๐๑	๑๓๔๗.๑๐๕	๕.๖๗	
ธ.ค. ๖๗	๑๕๔๕.๕๔	๗๓๔.๑๓๑๕	๓.๐๙	
ม.ค. ๖๘	๑๐๔๘.๖๖	๔๙๘.๑๑๓๕	๒.๑๐	
ก.พ. ๖๘	๑๑๖๗.๐๙	๕๕๔.๓๖๗๘	๒.๓๓	
มี.ค. ๖๘	๒๓๐๔.๑๗	๑๐๙๔.๔๘๑	๔.๖๑	
เม.ย. ๖๘	๒๖๘๕.๑๕	๑๒๗๕.๔๔๖	๕.๓๗	
พ.ค. ๖๘	๓๕๙๙	๑๗๐๙.๕๒๕	๗.๒๐	
มิ.ย. ๖๘	๒๖๐๓	๑๒๓๖.๔๒๕	๕.๒๑	
ก.ค. ๖๘	๒๕๔๙.๕๙	๑๒๑๑.๐๕๕	๕.๑๐	
ส.ค. ๖๘	๒๗๙๐.๑๑	๑๓๒๕.๓๐๒	๕.๕๘	
ก.ย. ๖๘	๒๗๘๑.๐๕	๑๓๒๐.๙๙๙	๕.๕๖	
รวม	๒๘๘๘๕.๕๒	๑๓๗๒๐.๖๒	๕๗.๗๖	

## ๕. โอกาสการพัฒนาในอนาคต (Options)

๕.๑ ในประเภทที่ ๑ และประเภทที่ ๒ ได้ดังนี้

**ประเภทที่ ๑** ปริมาณการปล่อยก๊าซเรือนกระจกทางตรงขององค์กร ในปี ๒๕๖๘ พบว่า มีปริมาณการปล่อย ๑๐๐๓๓.๑๔ กิโลกรัมคาร์บอนไดออกไซด์เทียบเท่า คิดเป็นร้อยละ ๔๒.๒๔

**ประเภทที่ ๒** ปริมาณการปล่อยก๊าซเรือนกระจกทางอ้อมจากการใช้พลังงาน ในปี ๒๕๖๘ พบว่า มีปริมาณ การปล่อย ๑๓๗๒๐.๖๒ กิโลกรัมคาร์บอนไดออกไซด์เทียบเท่า คิดเป็นร้อยละ ๕๗.๗๖

ผลรวมปริมาณการปล่อยก๊าซเรือนกระจกทั้งหมดในปี ๒๕๖๘ พบว่า มีปริมาณการปล่อย ๒๓๗๕๓.๗๖๒ กิโลกรัมคาร์บอนไดออกไซด์เทียบเท่าต่อปี หรือ ๒๓.๗๕๔ ตันคาร์บอนไดออกไซด์ เทียบเท่าต่อปี ผลการประเมินความคลาดเคลื่อนของข้อมูลอยู่ในระดับ ๑ คือ การได้มาของข้อมูลบัญชีรายการ และค่า Emission Factor มีความไม่แน่นอนสูง คุณภาพของข้อมูลไม่ดีดังนั้นควรจะมีการได้มาของข้อมูล โดยเก็บข้อมูลอย่างต่อเนื่อง และเลือก Emission Factor จากการวัดที่มีคุณภาพ เพื่อให้มีความแน่นอนของ ข้อมูลสูงขึ้น

๔.๒ มาตรการในการลดการปล่อยและการดูดซับก๊าซเรือนกระจกของเทศบาลตำบลทุ่งผึ้ง

แผนงาน/โครงการ ๑ : การใช้พลังงานไฟฟ้าอย่างประหยัด

มาตรการในการดำเนินโครงการ : ดำเนินการต่อเนื่อง

๑. กิจกรรมลดการใช้พลังงานไฟฟ้า โดยการเปิดแอร์เป็นช่วงเวลา คือ ๙.๓๐ - ๑๑.๓๐ น. และ ๑๓.๓๐ - ๑๖.๐๐ น. และเปิดที่อุณหภูมิ ๒๕ องศาเซลเซียส

- ล้างแผ่นกรองอากาศ (filter) ทุกเดือน และ Compressor ทุก ๖ เดือน

- ย้ายเครื่องใช้ไฟฟ้าที่มีความร้อนออกจากห้องปรับอากาศ เช่น กาน้ำร้อนประจำห้องให้ย้าย มา  
ส่วนกลาง

๒. จัดกิจกรรม ๕ ส.

ระยะเวลาในการดำเนินการ : ปีงบประมาณ ๒๕๖๘

ผลที่คาดว่าจะได้รับจากการดำเนินโครงการ :

- ประหยัดการใช้พลังงานไฟฟ้าได้ ๘,๐๐๐ กิโลวัตต์-ชั่วโมง/ปี

- ประหยัดค่าใช้จ่ายสำหรับค่าไฟฟ้าได้ปีละ ๒๔,๐๐๐ บาท

- ปริมาณก๊าซเรือนกระจกที่ลดลงจากการดำเนินการ : ๔.๔๙ ตัน CO<sub>2</sub>e

## ๖. สรุปผลการดำเนินการลดก๊าซเรือนกระจกตามแผนการลดก๊าซเรือนกระจก

หลังจากจัดทำแผนงานโครงการลดการใช้พลังงานไฟฟ้าภายใน อาคารสำนักงานเทศบาล ตำบลทุ่งผิงแล้ว จึงมีการกำหนดมาตรการการประหยัดไฟฟ้าร่วมกับหน่วยงานต่างๆ และเสนอต่อผู้บริหาร จากนั้นจึงนำมาตรการประหยัดไฟฟ้าที่กำหนดขึ้นนี้ประกาศให้พนักงานได้รับทราบและนำไปปฏิบัติ โดย มาตรการประหยัดพลังงานไฟฟ้าที่กำหนดขึ้นมีดังนี้

- เปิดแอร์เวลา ๐๙.๓๐-๑๑.๓๐ น. และ ๑๓.๓๐-๑๖.๐๐ น.
- ล้าง Filter แอร์ทุกเดือนและ Compressor ทุกๆ ๖ เดือน
- เปิดแอร์ที่อุณหภูมิ ๒๕ องศา - ซ่อมบำรุงเครื่องใช้ไฟฟ้าอย่างต่อเนื่อง
- ย้ายเครื่องใช้ไฟฟ้าที่มีความร้อนออกจากห้องปรับอากาศ ฯลฯ

จากการดำเนินโครงการนี้ได้รับความร่วมมือจากคณะผู้บริหาร และพนักงานของหน่วยงาน ต่างๆ ซึ่ง ประกอบด้วย สำนักปลัด กองช่าง กองคลัง รวมทั้งสิ้น ๕๐ คน

## ๗. สรุปผลการติดตาม

**การลดปริมาณก๊าซเรือนกระจกที่ลดลงจากการดำเนินการ :** จากการดำเนินโครงการ คณะทำงานของเทศบาล ได้มีการติดตามและประเมินผลการลดการใช้พลังงานไฟฟ้า โดยเก็บข้อมูลปริมาณการใช้ไฟฟ้าในช่วงเดือน สิงหาคม – กันยายน ๒๕๖๘ จากใบแจ้งหนี้ค่าไฟฟ้าจากการไฟฟ้าส่วนภูมิภาค พบว่า สามารถลดปริมาณการใช้ไฟฟ้า ภายในอาคารสำนักงานของเทศบาลได้ในบางเดือน

**ปัญหาอุปสรรคจากการดำเนินโครงการ :** ไม่ได้รับความร่วมมือในการดำเนินตามมาตรการ จากหน่วยงาน บางส่วน ทำให้บางเดือน ไม่สามารถประหยัดค่ากระแสไฟฟ้าได้เมื่อเปรียบเทียบกับเดือนก่อนๆ

ดังนั้น ผลรวมปริมาณการปล่อยก๊าซเรือนกระจกทั้งหมดที่ปล่อยออกมาตลอดกระบวนการ ให้บริการจาก กิจกรรมต่างๆ ในเขตพื้นที่ความรับผิดชอบของเทศบาลตำบลทุ่งผิง ในปี ๒๕๖๗ ซึ่งมีการรวบรวมข้อมูลถึง เดือน กันยายน ๒๕๖๘ พบว่า มีปริมาณการปล่อยก๊าซเรือนกระจกทั้งสิ้น ๒๓๗๕๓.๗๖๒ กิโลกรัมคาร์บอนไดออกไซด์เทียบเท่าต่อ ปี หรือคิดเป็น ๒๓.๗๖ ตันคาร์บอนไดออกไซด์เทียบเท่าต่อปี พบว่า เทศบาลไม่สามารถลดปริมาณการปล่อยก๊าซเรือนกระจกได้ทั้ง ๒ ประเภท เนื่องจากภารกิจที่เพิ่มขึ้นของเทศบาล จึงจำเป็นต้องมีการใช้พลังงานต่างๆ เพิ่มขึ้น ทำให้ปริมาณการปล่อยก๊าซเรือนกระจกสูงขึ้นด้วย ทั้งนี้เทศบาลตำบลทุ่งผิง ยังคงดำเนินการโครงการต่างๆ เพื่อลดปริมาณก๊าซเรือนกระจกต่อไป ภาพรวมการดำเนินงาน ทวนสอบปริมาณก๊าซเรือนกระจก (หลังการดำเนินการ) ตามระยะเวลาการเก็บรวบรวม ข้อมูลในช่วง ปีงบประมาณ ๒๕๖๘ ระหว่างเดือนตุลาคม ๒๕๖๗ ถึง กันยายน ๒๕๖๘ ในประเภทที่ ๑ และประเภทที่ ๒ สามารถสรุปปริมาณการปล่อยก๊าซเรือนกระจก ได้ดังนี้ประเภทที่ ๑ ปริมาณการปล่อยก๊าซเรือนกระจกทางตรงขององค์กร ในปี ๒๕๖๘ พบว่า มีปริมาณการปล่อยก๊าซเรือนกระจก ๑๐.๐๓ ตันคาร์บอนไดออกไซด์เทียบเท่า คิดเป็นร้อยละ ๔๒.๒๔ ประเภทที่ ๒

ปริมาณการปล่อยก๊าซเรือนกระจกทางอ้อมจากการใช้พลังงาน ในปี ๒๕๖๘ พบว่า มีปริมาณการปล่อย ก๊าซเรือนกระจก ๑๓.๗๒ ตันคาร์บอนไดออกไซด์เทียบเท่า คิดเป็นร้อยละ ๕๗.๗๖